

MAKÜ

BURDUR MEHMET AKİF ERSOY ÜNİVERSİTESİ

T.C.

BURDUR MEHMET AKİF ERSOY ÜNİVERSİTESİ
BUCAK HİKMET TOLUNAY MESLEK YÜKSEKOKULU

ÖZ DEĞERLENDİRME RAPORU

Birim Kalite Komisyonu Başkanı

Dr. Öğretim Üyesi Şevket Süleyman İRTEM

Birim Kalite Komisyonu Üyeleri

Öğretim Görevlisi Taner FİLİZ

Öğretim Görevlisi Ümmühan Beste YILDIRIM

Birim Sekreteri Murat HAZIRCI

Öğrenci Temsilcisi Ömer Faruk AYCEMAN

ÖZET

Bu rapor Burdur Mehmet Akif Ersoy Üniversitesi Bucak Hikmet Tolunay Meslek Yüksekokulu Kalite Güvencesi sistemi çalışmaları kapsamında hazırlanmıştır. 2022 yılı Kalite Koordinasyon Toplantılarında okulumuzun mevcut durumu analiz edilerek güçlü ve gelişime açık yönleri tartışılmış ve iyileştirme çalışmalarına katkı olması ümidiyle bu rapor hazırlanmıştır. Üniversitemizin bir birimi olarak Bucak Hikmet Tolunay Meslek Yüksekokulu yetişen insan kaynağının ve üretilen bilginin; yerel, bölgesine ve ülkesine katkı sunar hale getirilmesini amaçlamaktadır. Üniversitemizin, yükseköğretimde kalite odaklı bir yaklaşım benimseyerek, ihtisaslaşma sağlamak, AR-GE ekosisteminde etkin rol almak, eğitim-istihdam bağlantısını güçlendirmek, uluslararası eğitim ve araştırma fırsatları yaratmak amacıyla başlatmış olduğu 2022-2026 Stratejik Plan Çalışmalarında benimsemiş olduğu katılımcı anlayış sayesinde birim öz değerlendirme raporu (bundan sonra BÖDR veya BÖD Raporu kısaltması ile anılacaktır) hazırlanmıştır. BÖDR hazırlanırken Yükseköğretim Kalite Kurulu tarafından yayınlanan Kurum İçi Değerlendirme Raporu Hazırlama Kılavuzu (Sürüm 3.0) temel alınmıştır. Raporda 4 ana başlık, 14 ölçüt, 46 alt ölçüt bulunmaktadır. Değerlendirme süreçlerinde kullanılan temel araç YÖKAK dereceli değerlendirme anahtarıdır. YÖKAK Dereceli Değerlendirme Anahtarı'nda her bir alt ölçüt için kalite güvencesi süreç yada mekanizmaları; planlama, uygulama, kontrol etme ve önlem alma (PUKO) basamaklarının olgunluk düzeyleri dikkate alınarak tanımlanmakta olup, 1-5 arasındaki bir ölçekle derecelendirilmektedir.

BÖD raporu tamamlandıktan sonra elde ettiğimiz veriler ile bağlı olduğumuz Mehmet Akif Ersoy Üniversitesi'nin temaları karşılaştırılmış ve kurum için harmoni tespit edilmiştir. Bölge aktörlerinin beklentileri gözetilerek belirlenen Üniversitemizin şu temaları; "Girişimci Yetiştiren Yenilikçi Üniversitesi", "Yerel ve Bölgesine Odaklanan Üniversite", "Kalitesini Artıran Üniversite", "Toplumsal Katkıyı Benimseyen Üniversite" okulumuz Hikmet Tolunay Meslek Yüksekokulu'nca da benimsenerek yürütmekte olduğu çalışmalar ve uygulamalarda sürdürülmektedir. Üniversitemiz misyon, vizyon ve politikalarıyla uyum içinde, çevik liderlik anlayışı ve katılımcı bir yaklaşımla okulumuz yönetilmektedir. Yönetimsel süreçlerde eksik olan iş akış şemaları bu süreçte fikir birliği ile oluşturulmuştur. Ders bilgi paketleri önceki yıllarda olduğu gibi bu yıl da %100 doluluk seviyesindedir. Bir sonraki yıla bilgi paketleri tanımlamış olduğumuz süreçler doğrultusunda gözden geçirilerek eğitim ve öğretim süreçlerinin genel ilke ve kurallarına uygun yönetilip yönetilmedikleri tekrar kontrol edilecektir. YÖKAK Dereceli Değerlendirme Anahtarında elde edilen sonuçlara göre Üniversite genelinde yürütülen uygulamaları da desteleyen uygulamaların yanı sıra Bölümlerin özelinde ve bölümlerin genelini kapsayan uygulamaların bulunduğu görülmektedir. Uygulama sonuçlarının izlenmesinin ve önlem alma faaliyetlerinin kısmen yapıldığı görülmüştür. İş tanımları çalışması devam etmektedir. Daha üst kalite seviyesine çıkabilmek için ilerleyen yıllarda raporlamaya dayalı daha çok analiz edilen bir sistem uygulanması için bu rapor ile belirlenen gelişime açık alanlar ile ilgili gerekli çalışmaların planlanmasına ve uygulanmasına devam edecektir. Birimimizin ihtiyaç duyduğu nitelikte

derslikler, tuvaletler, personel odaları, laboratuvar ve kütüphane ortamlarının geliştirilmesine yönelik planlamalar yapılmıştır.

BİRİM HAKKINDA BİLGİLER

Bu bölümde, birimin tarihsel gelişimi, misyonu, vizyonu, değerleri, hedefleri, organizasyon yapısı ve iyileştirme alanları hakkında bilgi verilmiştir.

1. İletişim Bilgileri

Unvan	Dr.Öğr. Üyesi
Ad, Soyad	Zekeriya AKIN
Görev	Yüksekokul Müdürü
Telefon	+90 248 213 81 00
e-posta	zakin@mehmetakif.edu.tr
Adres	Burdur Mehmet Akif Ersoy Üniversitesi Bucak Hikmet Tolunay Meslek Yüksekokulu Bucak/BURDUR

2. Tarihsel Gelişimi

Bucak Hikmet Tolunay Meslek Yüksekokulu 1995 yılında Süleyman Demirel Üniversitesine bağlı olarak eğitim öğretime başlamıştır. 1997 yılında Bucaklı hayırsever işadamı Hikmet Tolunay tarafından yaptırılan ve halen içinde bulunduğumuz binaya taşınmış, daha sonra gerek bucak halkının desteği gerekse okul yönetimi ve personelinin özverili çalışmaları ile hızlı bir gelişme kaydetmiştir. 2005 yılında okulumuzun bulunduğu alan Yüksek Öğretim Kurulu kararı ile Oğuzhan Kampüsü olarak adlandırılmış ve ardından 2006 yılında ilimizde Mehmet Akif Ersoy üniversitesinin kurulması ile birlikte Mehmet Akif Ersoy üniversitesine bağlanmıştır.

Son dönemlerde yakaladığı ivme ile fiziki olanakları daha da iyileşen yüksekokulumuz 40.000 m2 açık ve 6000 m2 kapalı alan içerisinde sahip olduğu 4 adet tam donanımlı bilgisayar laboratuvarı, tamamı amfi tarzı sıralarla yenilenmiş 14 derslik ve her biri 130 kişi kapasiteli 4 adet amfi ile son derece modern bir ortamda öğrencilerine hizmet vermektedir. Ayrıca öğrencilerin araştırmalarını yapabileceği yaklaşık 3000 kaynak kitap içeren kütüphanesi, öğrencilerin boş zamanlarını değerlendirebilecekleri aletli spor salonu, açık spor alanları, öğrenci topluluklarının konferans, tiyatro gibi etkinlikleri gerçekleştirebileceği 380 kişilik konferans salonu ve 500 kişilik modern yemekhane gibi olanaklar içerisinde hızlı gelişimini sürdürmektedir.

2006 yılında Mehmet Akif Ersoy Üniversitesine bağlandıktan sonra adeta yeniden doğmuşçasına tekrar bir büyüme ve gelişme ivmesi yakalayan yüksekokulumuz bugün gelinen noktada;

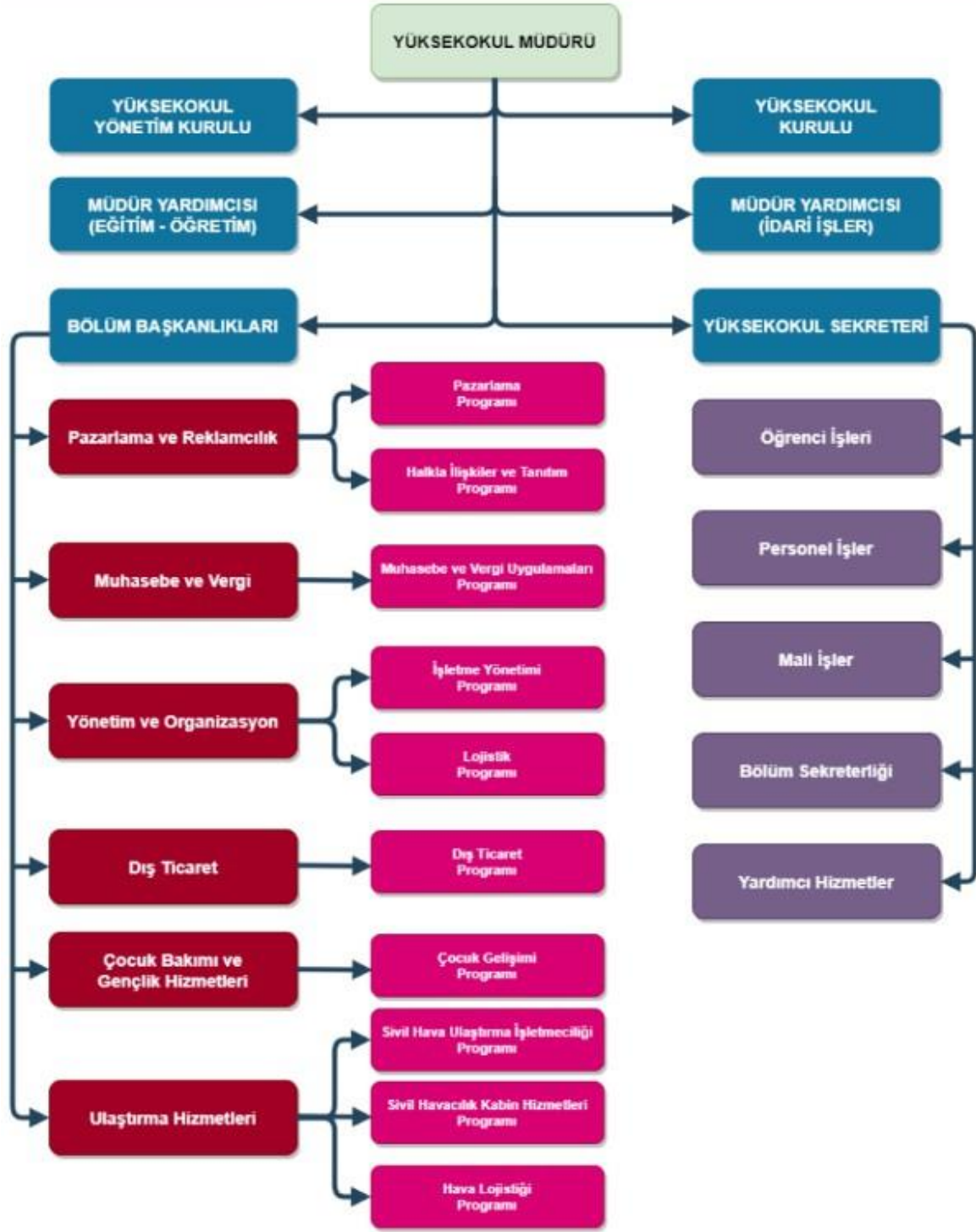
- İşletme Yönetimi
- Muhasebe ve Vergi Uygulamaları
- Dış Ticaret
- Lojistik
- Halkla İlişkiler ve Tanıtım
- Çocuk Gelişimi
- Sivil Hava Ulaştırma İşletmeciliği
- Sivil Havacılık Kabin Hizmetleri

olmak üzere 8 farklı program altında 2500'e yakın öğrencisi ile ülkemizin önemli yükseköğretim kurumlarından birisi haline gelmiştir.

Öğrenci merkezli bir anlayışla faaliyetlerini sürdüren yüksekokulumuzda gerçekleştirilen tüm sosyal, kültürel ve bilimsel etkinliklere başta öğrenci toplulukları olmak üzere tüm öğrencilerimizin katılımına büyük önem verilmektedir.

Öğrencilerimizin vizyonunu genişletmek ve geleceğe daha iyi hazırlanmalarına katkı sağlamak amacıyla yıl içerisinde geleneksel hale getirmiş olduğumuz kariyer günleri ve bilişim günlerinin yanı sıra çok sayıda konferans, tiyatro, sergi vb. etkinlikler de düzenlenmektedir. Gerçekleştirmiş olduğu bu etkinliklerle adından sıkça söz ettiren Bucak Hikmet Tolunay Meslek Yüksekokulu Mehmet Akif Ersoy Üniversitesinin en önemli birimlerinden birisi olmakla birlikte ülkemizin dört bir yanından gelen öğrencileri ile Bucak ilçesinin sosyo-ekonomik gelişimine de çok önemli katkılar sağlamaktadır.

Okulumuzda 30 bilgisayarlı 3 laboratuvar, 1 tane basketbol sahası, 1 tane voleybol sahası bulunmaktadır. Birimimizde 14 idari personel, 18 akademik personel bulunmaktadır. Okulumuza kayıtlı 1276 öğrenci bulunmaktadır.



3. Misyonu, Vizyonu, Değerleri ve Hedefleri

Bucak Hikmet Tolunay Meslek Yüksekokulu, çağın gerektirdiği yetkinliklerle donatılmış, uygulamalı eğitim ile meslek edinmiş, girişimci ve sosyal becerileri yüksek bireyler yetiştirmeyi, bölgesel ve ulusal sorunlara yönelik çözümler sunabilen için bilimsel araştırma geliştirme faaliyetleri sürdürmeyi, paydaş iş birlikleri ile bölgenin kalkınmasını amaçlayan projeler üretmeyi misyon edinmiştir.

Vizyonumuz; araştırma-geliştirme ve akademik kapasitesi sayesinde üretilen bilgiyi; paydaş işbirlikleri ile yerel kalkınma projelerine dönüştüren, yetiştirdiği araştırmacı ve insan kaynağı ile bölge ve ülkesinin gelişimine ışık tutan ve katkı sağlayan yenilikçi ve girişimci bir okul olmaktır. Okulumuzun temel değerleri: İnsan Hak ve Özgürlüklerine Saygı, Akademik Özgürlük, Yönetişim,

Sürekli Gelişim, Yenilikçilik, Liyakat, Sosyal Sorumluluk, İstişare dir. Temel odaklarımız; Dijital Dönüşüm, Uygulamalı Ağırlıklı Eğitim, Toplumsal Katkı, Yerel ve Bölgesel Kalkınma Odaklı Araştırma Geliştirmedir.

AMAÇ VE HEDEFLERİMİZ

Amaç (A1): Eğitim-öğretimin kalitesini geliştirmek

Hedef (1.2): Akademisyenlerin nitelik ve niceliğini arttırmak

Hedef (1.3): Mesleki yeterlilik sahibi ve gelişime açık öğrenci yetiştirmek

Hedef (1.4): Öğrencilerimizin kişisel ve sosyal yetkinlik kapasitesini artırmak

Diğer Hedef (D.H.1): İç ve dış paydaşların eğitim-öğretim süreçlerini ile ilgili görüşlerini anket, görüşme vb. tekniklerle belli periyotlarda almak ve raporlamak.

Diğer Hedef (D.H.2): AKTS ders bilgi paketi içeriklerini tamamlamak ve güncelliğini sağlamak.

Diğer Hedef (D.H.3): Başarılı öğrencileri onur/teşekkür vb. belge verilmek suretiyle ödüllendirmek

Amaç (A2): Araştırma-geliştirme faaliyet kapasitesini yenilikçilik eksenli artırmak

Hedef (2.1): Ulusal ve uluslararası düzeyde proje sayısını arttırmak.

Hedef (2.2): Üniversitede yürütülen AR-GE ve proje sonuçlarını yenilikçi ürünlere dönüştürmek.

Diğer Hedef (D.H.4): SCI, SSCI, AHCI, SCI-Exp. İndeksli dergilerdeki yayın sayısını ve kurum dışı proje sayılarını artırmak.

Diğer Hedef (D.H.5): Araştırma performansının izlenmesi ve iyileştirilme çalışmalarının gerçekleştirilmesi

Amaç (A3): Kurumsal kalite kültürünü geliştirmek

Hedef (3.1): Kalite geliştirme faaliyetlerine dair farkındalığı arttırmak

Hedef (3.2): Kurumsal memnuniyeti arttırmak

Hedef (3.3): Yönetim bilişim alt yapısını geliştirmek

Diğer Hedef (D.H.6): Yönetmelik toplantılara katılan paydaş sayısını arttırmak.

Amaç (A5): Üniversitemizde sosyal ve akademik yaşam altyapısını geliştirmek

Hedef (5.1): Öğrencilerimizin sosyal yaşam alanı kullanımını artırmak

Not: Amaç ve hedefler Üniversitemiz stratejik planı ile belirtilen hedefler olup “Diğer Hedef” ile belirtilen hedefler ise Okulumuza özgü belirlenmiş hedeflerdir.

<https://htmyo.mehmetakif.edu.tr/icerik/1837/1184/hedef-kartlari>

A. KALİTE GÜVENCESİ SİSTEMİ

A.1. Misyon ve Stratejik Amaçlar: Bucak Hikmet Tolunay Meslek Yüksekokulu, çağın gerektirdiği yetkinliklerle donatılmış, uygulamalı eğitim ile meslek edinmiş, girişimci ve sosyal becerileri yüksek bireyler yetiştirmeyi, bölgesel ve ulusal sorunlara yönelik çözümler sunabilen için bilimsel araştırma geliştirme faaliyetleri sürdürmeyi, paydaş iş birlikleri ile bölgenin kalkınmasını amaçlayan projeler üretmeyi misyon edinmiştir.

A.1.1. Misyon, vizyon, stratejik amaç ve hedefler

HTMYO tüm paydaşlar ve stratejik paydaşların görüşü alınarak belirlemiş olduğu vizyon ile akademik kapasitesi sayesinde araştırma-geliştirme ile ürettiği bilgiyi paydaş işbirlikleri ile

yerel kalkınma projelerine dönüştüren, yetiştirdiği araştırmacı ve insan kaynağı ile bölge ve ülkesinin gelişimine ışık tutan ve katkı sağlayan yenilikçi ve girişimci bir okul olma hedefindedir. Bu hedefler ile ilgili yıllık olarak ilerlemeler takip edilerek kurullarımızda tartışılmakta ve yol haritaları çizilmektedir. Birimimizde bu konu en son 05.10.2022 tarihinde akademik kurul toplantısında ele alınmıştır (Kanıt 1: Akademik Kurul Toplantısı; <https://htmyo.mehmetakif.edu.tr/duyuru/8600/yueksekokulumuzda-2022-23-guez-yariyili-akademik-kurul-toplantisi-duezenlendi>).

<https://htmyo.mehmetakif.edu.tr/icerik/445/1184/misyon-vizyon>

Bu kapsamda, Üniversitemiz 2022-2026 Stratejik Planı ile belirlenen amaç ve hedefler ile Birimize özgü hedefler kapsamında faaliyetler yürütülmektedir.

<https://htmyo.mehmetakif.edu.tr/icerik/1833/1184/hedefler-degerler>

Misyon, vizyon, stratejik amaç, ve hedefler

Olgunluk Düzeyi:

	1	2	3	4	5
	Birimin kurum stratejik planı ile uyumlu olarak tanımlanmış stratejik hedefleri bulunmamaktadır.	Birimin kurum stratejik planı ile uyumlu olarak tanımlanmış stratejik hedefleri bulunmaktadır.	Birimin genelinde stratejik hedefleri ile uyumlu uygulamalar yürütülmektedir.	Birimin stratejik hedefleri doğrultusunda gerçekleşen hedefler izlenmekte ve paydaşlarla birlikte değerlendirilerek önlemler alınmaktadır.	İçselleştirilmiş, sistematik, sürdürülebilir ve örnek gösterilebilir uygulamalar bulunmaktadır.
(X) ile işaretleyiniz.		X			

Kanıt 2: HTMYO Online Karne Uygulaması

https://docs.google.com/forms/d/1Rg5gSnC_5TArcjBe0uYWaB_OXmFJheNjQcC2qAHpQ/edit?pli=1

A.1.2. Kalite Politikası

Üniversitemiz 2022-2026 Stratejik Planı ile belirlenen politika ve değerler kapsamında Okulumuz kalite politikası tüm birim ve bölüm paydaşlarının katılımıyla oluşturulmuş ve kamuoyuna ilan edilmiştir. <https://htmyo.mehmetakif.edu.tr/icerik/1831/1184/kalite-politikamiz>

Kalite Politikası

Olgunluk Düzeyi:

	1	2	3	4	5
	Birimin kurumun tanımlı politikaları ile uyumlu bir kalite güvencesi politikası bulunmamaktadır.	Birimin kurumun tanımlı politikaları ile uyumlu bir kalite güvencesi politikası bulunmaktadır.	Birimin iç kalite güvencesi sistemi uygulamaları kalite politikasıyla uyumlu biçimde yürütülmektedir.	Kalite politikası ve bağlı uygulamalar izlenmekte ve ilgili paydaşlarla birlikte değerlendirilmektedir.	İçselleştirilmiş, sistematik, sürdürülebilir ve örnek gösterilebilir uygulamalar bulunmaktadır.
			X		

Örnek Kanıtlar

Kurumumuzda Online Karne uygulaması 3 yıldır sürdürülmektedir. Formumuza okul whatsapp kanalı üzerinden tüm personelimiz erişebilmektedir. Belirlenen hedeflere yönelik etkinliklerin kurum içerisinde puanlandığı formumuz akademik personelimiz tarafından 3 yıldır doldurularak çıktılar raporlanmaktadır. Kanıt 2: HTMYO Online Karne Uygulaması https://docs.google.com/forms/d/1Rg5gSnC_5TArTCjfBe0uYWaB_OXmFJheNjQcC2qAHpQ/edit?pli=1

A.1.3. Kurumsal Performans Yönetimi

Birimin, stratejik hedefler doğrultusunda tüm temel etkinliklerini kapsayan anahtar performans göstergeleri (KPI) tanımlanmıştır [Kurumsal Performans Yönetimi](#). Göstergeler, iç kalite güvencesi sistemi ile ilişkilendirilerek tanımlanmış ve göstergelerimize kararlarımızda belirleyici rol yüklenmiştir. Göstergelerimizin yıllara içindeki değişimleri takip edilecektir. Tanımlanan göstergeler PUKO çevrimi politikasıyla iç kalite güvencesi sistemi ile ilişkilendirilmiştir [İlişki PUKO.docx](#). 2022 yılı itibariyle uygulamaya konulan bu göstergelerin gelişimlerinin izlenmesine ve iyileştirilmesi çalışmalarına 2023 yılı itibariyle başlanacaktır.

Kurumsal performans yönetimi

Olgunluk Düzeyi

	1	2	3	4	5
	Birimin bir performans yönetimi bulunmamaktadır.	Birimde kurumsal süreçlerle uyumlu performans göstergeleri ve performans yönetimi mekanizmaları tanımlanmıştır.	Birimin geneline yayılmış performans yönetimi uygulamaları bulunmaktadır.	Birimde performans göstergelerinin işlerliği ve performans yönetimi mekanizmaları izlenmekte ve izlem sonuçlarına göre iyileştirmeler gerçekleştirilmektedir.	İçselleştirilmiş, sistematik, sürdürülebilir ve örnek gösterilebilir uygulamalar bulunmaktadır.
(X) ile işaretleyiniz.			X		

Örnek Kanıtlar

Kanıt 2: HTMYO Online Karne Uygulaması https://docs.google.com/forms/d/1Rg5gSnC_5TArTCjfBe0uYWaB_OXmFJheNjQcC2qAHpQ/edit?pli=1

A.2. İç Kalite Güvencesi: Kurum, iç kalite güvencesi sistemini oluşturma çalışmalarına başlamış ve bu sistem ile süreçlerin gözden geçirilerek sürekli iyileştirilmesini sağlayacak yapılar oluşturulmuştur. Kalite Komisyonunun yetki, görev ve sorumlulukları açık şekilde tanımlanarak ve kurumda kalite kültürü yaygınlaştırılmaktadır.

A.2.1. Kalite Komisyonu

Okulumuzda birim kalite komisyonu bulunmaktadır

<https://htmyo.mehmetakif.edu.tr/icerik/1836/1184/kalite-komisyonu>. [Kalite Komisyonu Ne Yapar.jpg](#) . Kalite komisyonu okulumuz öğretim elemanlarından oluşmaktadır. Okul

müdürümüz komisyonlara misafir üye olarak katılmakta ve komisyondan çıkan kararların uygulanmasında destek olmaktadır. Birim kalite komisyonumuz birim iç kalite güvencesinin oluşturulması ve geliştirilmesinde en yetkili organ olarak Üniversitemiz Kalite Yönergesi ile belirtilen faaliyetleri yürütmektedir <https://kalite.mehmetakif.edu.tr/upload/kalite/76-form-356-72622804-makue-kalite-yoenergesi.pdf>. Bu kapsamda; Okulumuz, kalite politikalarının oluşturulması, takibi ve önlem alma süreçlerini oluşturulmakta ve diğer iyileştirme faaliyetlerini desteklemektedir [28022023 Kalite Kurul Toplantısı Online.docx](#). [2023-1 Öğrenci Kalite Topluluğu.docx](#) .

<https://1drv.ms/f/s!At9aKXGTOesVgtFJ2AY-LlgvXogE-w>

Kalite Komisyonu

Olgunluk Düzeyi:

	1	2	3	4	5
	Birimde kalite güvencesi süreçlerini yürütmek üzere oluşturulmuş bir kalite komisyonu bulunmamaktadır.	Birim kalite komisyonunun yetki, görev ve sorumlulukları ile organizasyon yapısı tanımlanmıştır.	Kalite komisyonu kurumun kalite güvencesi çalışmalarını etkin, kapsayıcı, katılımcı, şeffaf ve karar alma mekanizmalarında etkili biçimde yürütmektedir.	Kalite komisyonu çalışma biçimi ve işleyişi izlenmekte ve bağlı iyileştirmeler gerçekleştirilmektedir	İçselleştirilmiş, sistematik, sürdürülebilir ve örnek gösterilebilir uygulamalar bulunmaktadır.
(X) ile işaretleyiniz .			X		

A.2.2. İç kalite güvencesi mekanizmaları (PUKÖ çevrimleri, takvim, birimlerin yapısı)

Okulumuz Planlama, Uygulama, Kontrol ve Önlem alma (PUKÖ) çevrimlerinin takvim yılında iki defa işlenmesi adına politikasını 2022 yılı itibariyle oluşturmuş ve uygulamaya koymuştur [İlişki PUKO ve Kalite Politikası.docx](#). Bu kapsamda hangi işlem, süreç, mekanizmaların devreye gireceğinin ve akış şemaları oluşturulması çalışmaları devam etmektedir [28022023 Kalite Kurul Toplantısı Online.docx](#). [1- İş Paketi- İş Akışlarının Oluşturulması](#)

<https://1drv.ms/f/s!At9aKXGTOesVgtFJ2AY-LlgvXogE-w>

İç kalite güvencesi mekanizmaları (PUKÖ çevrimleri, takvim, birimlerin yapısı)

Olgunluk Düzeyi

	1	2	3	4	5
	Birimin tanımlanmış bir iç kalite güvencesi sistemi bulunmamaktadır.	Birimin iç kalite güvencesi süreç ve mekanizmaları tanımlanmıştır.	İç kalite güvencesi sistemi birimin geneline yayılmış, şeffaf ve bütüncül olarak yürütülmektedir	İç kalite güvencesi sistemi mekanizmaları izlenmekte ve ilgili paydaşlarla birlikte iyileştirilmektedir.	İçselleştirilmiş, sistematik, sürdürülebilir ve örnek gösterilebilir uygulamalar bulunmaktadır.
(X) ile işaretleyiniz.			X		

A.2.3. Liderlik ve kalite güvencesi kültürü

Liderlik ve kalite güvencesi kültürünün gelişebilmesi için YÖKAK Kalite Güvence Sistemi ve Burdur Mehmet Akif Ersoy Üniversitesi Kalite Yönergesinde belirtilen hükümler doğrultusunda Okulumuzda işlemler yürütülmektedir. Bu kapsamda oluşturulan kalite komisyonumuzda beş öğretim elemanı, 1 idari personel temsilcisi, 1 öğrenci kalite komisyon temsilcisi bulunmaktadır <https://htmyo.mehmetakif.edu.tr/icerik/1836/1184/kalite-komisyonu> . [Kalite Komisyonu Ne Yapar.jpg](#) . Bu yönüyle akademik birimler, idari birimler ve paydaşlar ile yönetim arasında etkin bir iletişim ağı ve koordinasyon kültürü oluşturulması hedeflenmiştir. Diğer yandan birim kalite komisyonu üyeleri süreç içerisinde kalite bilincine sahip, kurum içi kalite güvence sistemi hakkında sürece hâkimdir. Online karne uygulaması ile oluşturulan raporlama sistemi sayesinde toplanan veriler ve dönem içerisinde yapılan toplantılardan elde edilen geri bildirimler ile birim kalite sistemimiz dinamik olarak iyileştirilmektedir. Yıl içinde yapılan izleme ve değerlendirme ve iyileştirme toplantıları ile Okulumuz genelinde kalite kültürü oluşturulmuştur [2022-1 Kalite Toplantıları Online.docx](#) [28022023 Kalite Kurul Toplantısı Online.docx](#) [1- 26.01.2023 Kalite Kurul Toplantı Kalite Kurul Toplantısı Online - Kopya.docx](#) [2022 ve öncesi.](#) <https://1drv.ms/f/s!At9aKXGTOesVgtFJ2AY-LlgvXogE-w>

Liderlik ve kalite güvencesi kültürü

Olgunluk Düzeyi

	1	2	3	4	5
	Birimdeki liderlik yaklaşım ları kalite güvencesi kültürünü n gelişimini desteklem emektedir.	Birimde kalite güvencesi kültürünü destekleyen liderlik yaklaşımı oluşturmak üzere planlamalar bulunmaktadır.	Birimin geneline yayılmış, kalite güvencesi kültürünün gelişimini destekleyen liderlik uygulamaları bulunmaktadır.	Liderlik uygulamaları ve bu uygulamaların kalite güvencesi kültürünün gelişimine katkısı izlenmekte ve bağlı iyileştirmeler gerçekleştirilmektedir.	İçselleştirilmiş, sistematik, sürdürülebilir ve örnek gösterilebilir uygulamalar bulunmaktadır.
			x		

A.3. Paydaş Katılımı: Okulumuz, kalite güvencesi sistemine geçmeden önce ve geçtikten sonra aktif olarak iç ve dış paydaş katkılarını almaktadır. Kalite güvence sistemi kurulduktan sonra da bu katkılar sistemsel bir yapıda sürmektedir.

A.3.1. İç ve dış paydaşların kalite güvencesi, eğitim ve öğretim, araştırma ve geliştirme, yönetim ve uluslararasılaşma süreçlerine katılımı

Okulumuz kalite sisteminde iç paydaşlar; idari personel, akademik personel, teknik personel,

öğrenim gören öğrenciler, sözleşmeli personel olarak tanımlanmaktadır.

Kalite sistemimizde dış paydaşlar; STK'lar, Mezun öğrenciler, Yükseköğretim Kurumları, Protokol yaptığımız özel sektör şirketleri olarak tanımlanır <https://1drv.ms/f/s!At9aKXGTOesVg4oCcwqYuE7N5iScpg>.

Bu kapsamda eğitim ve öğretim, araştırma ve geliştirme, toplumsal katkı süreçlerinde iç ve dış paydaşlarımızın görüşlerini almak üzere ortak etkinlikler veya toplantılar düzenleyerek yönetim sistemimiz içerisinde karar alma mekanizmalarına dâhil edilmektedir <https://1drv.ms/f/s!At9aKXGTOesVg4oCcwqYuE7N5iScpg>.

Okulumuz öğrencilerimiz yürütülen eğitim süreçlerine ilişkin tüm istek ve taleplerini doğrudan Müdürlük makamına mail ile iletebildiği gibi rektörlük tarafından yönetilen ÖDEMER sistemi yoluyla da istek ve taleplerini iletebilmektedirler <https://odemer.mehmetakif.edu.tr/KullaniciGirisi.aspx> . İç ve dış paydaş toplantılarında yapılan değerlendirme ve iyileştirme önerileri ilgili mercilere iletilmiş ve bu kapsamda bazı iyileştirme çalışmaları gerçekleştirilmiştir. Bu kapsamda öğrencilerin teknik gezilerde ihtiyaç duyduğu 45 adet baret temin edilmiş, sınıflardaki arızalı projeksiyon cihazları onarılmış, bina bakım onarımları gerçekleştirilmiştir. Özellikle öğrencilerimizden gelen çay ocağının iyileştirilmesi önerisi dikkate alınarak ilgili alan yeniden ihale edilerek kantine dönüştürülmüştür.

<https://1drv.ms/f/s!At9aKXGTOesVg4oCcwqYuE7N5iScpg>

Olgunluk Düzeyi:

	1	2	3	4	5
	Birimde iç kalite güvencesi sistemine paydaş katılımını sağlayacak mekanizmalar bulunmamaktadır.	Birimde kalite güvencesi, eğitim ve öğretim, araştırma ve geliştirme, toplumsal katkı, yönetim sistemi ve uluslararasılaşma süreçlerinin PUKÖ katmanlarına paydaş katılımını sağlamak için planlamalar bulunmaktadır.	Tüm süreçlerdeki PUKÖ katmanlarına paydaş katılımını sağlamak üzere birim geneline yayılmış mekanizmalar bulunmaktadır.	Paydaş katılım mekanizmalarının işleyişi izlenmekte ve bağlı iyileştirmeler gerçekleştirilmektedir.	İçselleştirilmiş, sistematik, sürdürülebilir ve örnek gösterilebilir uygulamalar bulunmaktadır.
(X) ile işaretleyiniz.			X		

A.4. Uluslararasılaşma:

A.4.1. Uluslararasılaşma performansı

Birimimiz geneline yayılmış uluslararasılaşma faaliyetleri bulunmaktadır. Uluslararasılaşmaya yönelik birimizde Uluslararası İlişkiler Farabi-Erasmus Koordinatörleri bulunmaktadır. Meslek

Yüksekokulu bünyesinde mevcut Uluslararası İlişkiler Farabi-Erasmus Koordinatörü yanında bölüm bazında da koordinatörlükler bulunmakta ve gerekli bilgilendirmeler gerçekleştirilmektedir.

Olgunluk Düzeyi

	1	2	3	4	5
	Birimde uluslararasılaşma faaliyeti bulunmamaktadır.	Birimde uluslararasılaşma göstergeleri tanımlıdır ve faaliyetlere yönelik planlamalar bulunmaktadır.	Birim geneline yayılmış uluslararasılaşma faaliyetleri bulunmaktadır.	Birimde uluslararasılaşma faaliyetleri izlenmekte ve iyileştirilmektedir.	İçselleştirilmiş, sistematik, sürdürülebilir ve örnek gösterilebilir uygulamalar bulunmaktadır.
(X) ile işaretleyiniz.			x		

B. EĞİTİM VE ÖĞRETİM

B.1. Programların Tasarımı ve Onayı:

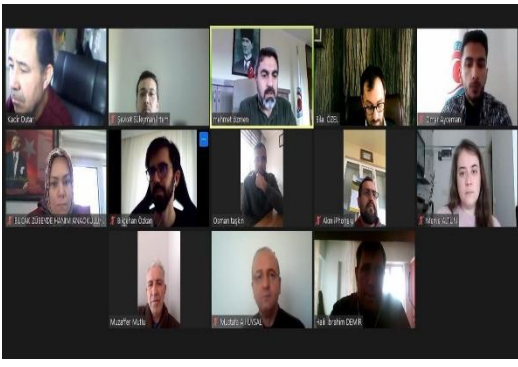
B.1.1. Programların tasarımı ve onayı

Birimde yürütülen tüm programların amaçları ve öğrenme çıktıları (kazanımları) oluşturulmuş ve AKTS bilgi paketinde paydaşlar için sunulmuştur. Derslerin güncellenmesinde düzenlenen etkinlikler kapsamında sektör temsilcilerinin görüş ve önerileri alınarak ders içerikleri güncellenmekte ve izlenmektedir. Program çıktılarının gerçekleşip gerçekleşmediği, ara sınav, final sınavı ve bütünleme sınavları gibi ölçme ve değerlendirme yöntemleri ile izlenmektedir. Program kazanımları bilişsel, duyuşsal ve devinimsel seviyeyi ifade edecek şekilde hazırlanmıştır. Ayrıca programların niteliği belirli aralıklarla kontrol edilmekte ve sorumlu koordinatörlerden geri bildirim talep edilmektedir. Program çıktılarının daha sağlıklı bir şekilde ölçülmesi belirli ilke ve kurallar çerçevesinde yürütülmektedir. Öğrencilerimizin teorik bilgilerini pratiğe dönüştürme imkânı bulduğu staj uygulaması ile de gerekli kazanımlar takip edilmektedir. Bu kapsamda, işletmelerde mesleki eğitim uygulaması ile staj gören öğrencilerin kazanım ve yeterlilikleri ilgili işletme tarafından notlandırılmakta ve değerlendirilmektedir.

Programların tasarımı ve onayı

Olgunluk Düzeyi

	1	2	3	4	5
	Birimde programların tasarımı ve onayına ilişkin süreçler tanımlanmamıştır.	Birimde programların tasarımı ve onayına ilişkin ilke, yöntem, TYYÇ ile uyum ve paydaş katılımını içeren tanımlı süreçler bulunmaktadır.	Tanımlı süreçler doğrultusunda; birimin genelinde, tasarımı ve onayı gerçekleşen programlar, programların amaç ve öğrenme çıktılarına uygun olarak yürütülmektedir.	Programların tasarım ve onay süreçleri sistematik olarak izlenmekte ve ilgili paydaşlarla birlikte değerlendirilerek iyileştirilmektedir.	İçselleştirilmiş, sistematik, sürdürülebilir ve örnek gösterilebilir uygulamalar bulunmaktadır.
(X) ile işaretleyiniz.		x			



B.1.2. Programın ders dağılım dengesi

Birimimiz müfredat yapısında; zorunlu-seçmeli ders, alan-alan dışı ders dengesi gözetilmektedir. Aynı zamanda derslerin sağlayacağı fayda ve devlet bütçesine yükü birlikte esas alınarak en verimli şekilde yürütülebilmesi için Ders Yüğü Tespiti ve Ek Ders Ücreti Ödemelerinde Uyulacak Esaslar Yönergesi dikkate alınmaktadır. Müfredatlar aynı zamanda birimin misyon, vizyon, hedef ve değerleri ile uyumlu olarak oluşturulmuştur.

<https://sgdb.mehmetakif.edu.tr/upload/sgdb/52-form-257-34638921-ders-yuekue-tespiti-veek-ders-uecreti-oedemelerinde-uygulanacak-usul-ve-esaslar.pdf>

Programın ders dağılım dengesi

Olgunluk Düzeyi

	1	2	3	4	5
	Ders dağılımına ilişkin, ilke ve yöntemler tanımlanmamıştır.	Ders dağılımına ilişkin olarak alan ve meslek bilgisi ile genel kültür dersleri dengesi, zorunlu-seçmeli ders dengesi, kültürel derinlik kazanma, farklı disiplinleri tanıma imkânları gibi boyutlara yönelik ilke ve yöntemleri içeren tanımlı süreçler bulunmaktadır.	Programların genelinde ders bilgi paketleri, tanımlı süreçler doğrultusunda hazırlanmış ve ilan edilmiştir.	Programlarda ders dağılım dengesi izlenmekte ve iyileştirilmektedir.	İçselleştirilmiş, sistematik, sürdürülebilir ve örnek gösterilebilir uygulamalar bulunmaktadır.
(X) ile işaretleyiniz.			x		

B.1.3. Ders kazanımlarının program çıktılarıyla uyumu

Ders kazanımlarının program çıktılarıyla uyumu izlenmekte ve iyileştirilmektedir. Birimimizde yürütülen derslerdeki öğrenme kazanımları tanımlanmış ve program çıktıları ilişkisi matrisler halinde düzenlenerek ders kazanımları eşleştirmesi oluşturulmuştur. Birimimizde ders öğrenme kazanımlarının gerçekleştiğinin nasıl izleneceğine dair bölüm/program ve birim yönetiminin birlikte rol aldığı süreçler ön lisans ve lisans eğitim-öğretim ve sınav yönetmeliğinde ifade edilmektedir.

<https://htmyo.mehmetakif.edu.tr/form/602/625/ders-icerikleri>

<https://gs.mehmetakif.edu.tr/icerik/1076/338/yoenetmelikler>

<https://www.mevzuat.gov.tr/mevzuat?MevzuatNo=10801&MevzuatTur=8&MevzuatTertip=5>

Ders kazanımlarının program çıktılarıyla uyumu Olgunluk Düzeyi:

	1	2	3	4	5
	Ders kazanımları program çıktıları ile eşleştirilmiştir.	Ders kazanımlarının oluşturulması ve program çıktılarıyla uyumlu hale getirilmesine ilişkin ilke, yöntem ve sınıflamaları içeren tanımlı süreçler bulunmaktadır.	Ders kazanımları programların genelinde program çıktılarıyla uyumlandırılmıştır ve ders bilgi paketleri ile paylaşılmaktadır.	Ders kazanımlarının program çıktılarıyla uyumu izlenmekte ve iyileştirilmektedir	İçselleştirilmiş, sistematik, sürdürülebilir ve örnek gösterilebilir uygulamalar bulunmaktadır.
(X) ile işaretleyiniz.			x		

B.1.4. Öğrenci iş yüküne dayalı ders tasarımı

Birimimizde tüm derslerin AKTS değeri birim web sayfası üzerinden paylaşılmaktadır. Ayrıca AKTS değeri hesaplanırken öğrencinin ders için ayırdığı süre, sınıf dışı çalışma süresi, ödevlere yönelik ayırdığı zaman, ara ve yılsonu sınavları için ayırdığı zamana ilişkin kanıtlar bulunmaktadır. Bu bilgiler, AKTS Bilgi Paketi sekmesinde her bölüm için ayrıntılı bulunmaktadır. Birimimizde 1 kredi 30 saat iş yüküne denk gelecek şekilde derslerin iş yükleri belirlenmiştir.

<https://obs.mehmetakif.edu.tr/oibs/bologna/start.aspx?gkm=00103552538880322003880831120229238776355753889637840#>

Öğrenci iş yüküne dayalı ders tasarımı

Olgunluk Düzeyi

	1	2	3	4	5
	Dersler öğrenci iş yüküne dayalı olarak tasarlanmıştır.	Öğrenci iş yükünün nasıl hesaplanacağına ilişkin staj, mesleki uygulama hareketlilik gibi boyutları içeren ilke ve yöntemlerin yer aldığı tanımlı süreçler bulunmaktadır.	Dersler öğrenci iş yüküne uygun olarak tasarlanmış, ilan edilmiş ve uygulamaya konulmuştur.	Programlarda öğrenci iş yükü izlenmekte ve buna göre ders tasarımı güncellenmektedir.	İçselleştirilmiş, sistematik, sürdürülebilir ve örnek gösterilebilir uygulamalar bulunmaktadır.
(X) ile işaretleyiniz.			X		

B.2. Öğrenci Kabulü ve Gelişimi:

B.2.1. Öğrenci kabulü, önceki öğrenmenin tanınması ve kredilendirilmesi

Öğrenci kabulüne ilişkin ilke ve kuralları tanımlanmış ve web sitemizde ilan edilmiştir. Bu ilkeler ve kurallar aşağıda yer alan yönergelerde belirtilmektedir.

Ön Lisans ve Lisans Eğitim-Öğretim ve Sınav Yönetmeliği

<https://gs.mehmetakif.edu.tr/icerik/1076/338/yoeneticiler>
<https://www.mevzuat.gov.tr/mevzuat?MevzuatNo=10801&MevzuatTur=8&MevzuatTertip=5>

<https://gs.mehmetakif.edu.tr/icerik/1337/338/yoenergeler>

<https://gs.mehmetakif.edu.tr/upload/gs/74-form-688-38869494-oen-lisans-ve-lisansduzeyinde-kurumici-yatay-gecis-yoenergesi-2.pdf>

Ön Lisans ve Lisans Düzeyinde Kurumlar Arası Yatay Geçiş Yönergesi
<https://gs.mehmetakif.edu.tr/icerik/1337/338/yoenergeler>

<https://gs.mehmetakif.edu.tr/upload/gs/74-form-688-78671389-oen-lisans-ve-lisansduzeyinde-kurumlar-arasi-yatay-gecis-yoenergesi-1.pdf>

Ön Lisans ve Lisans Muafiyet ve İntibak Yönergesi,
<https://gs.mehmetakif.edu.tr/icerik/1337/338/yoenergeler> <https://gs.mehmetakif.edu.tr/upload/gs/0-form-18-16340446-onlisans-ve-lisans-muafiyet-veintibak-yoenergesi.pdf>

Öğrenci kabulü, önceki öğrenmenin tanınması ve kredilendirilmesi

Olgunluk Düzeyi

	1	2	3	4	5
	Birimde öğrenci kabulü, önceki öğrenmenin tanınması ve kredilendirilmesine ilişkin süreçler tanımlanmamıştır.	Birimde öğrenci kabulü, önceki öğrenmenin tanınması ve kredilendirilmesine ilişkin ilke, kural ve bağlı planlar bulunmaktadır.	Birimin genelinde planlar dahilinde uygulamalar bulunmaktadır.	Öğrenci kabulü, önceki öğrenmenin tanınması ve kredilendirilmesine ilişkin süreçler izlenmekte, iyileştirilmekte ve güncellemeler ilan edilmektedir.	İçselleştirilmiş, sistematik, sürdürülebilir ve örnek gösterilebilir uygulamalar bulunmaktadır.
(X) ile işaretleyiniz.			x		

B.2.2. Yeterliliklerin sertifikalandırılması ve diploma

Yeterliliklerin onayı, mezuniyet koşulları, mezuniyet karar süreçleri açık, anlaşılır, kapsamlı ve tutarlı şekilde paydaşlara sunulmuştur. Konu ile ilgili esaslar AKTS bilgi paketinde ön lisans ve lisans eğitim-öğretim ve sınav yönetmeliğinde ve Mezun Öğrencilere Verilecek Belgeler Hakkında Yönergede belirtilmiş ve birim web sayfasında kalite sekmesinin altında kamuoyu ile paylaşılmıştır.

<https://www.mevzuat.gov.tr/mevzuat?MevzuatNo=10801&MevzuatTur=8&MevzuatTertip=5>

<https://gs.mehmetakif.edu.tr/upload/gs/74-form-688-18423098-mezun-oegrencilere-verilecekbelgeler-hakk-yoenerge-yeni.pdf>

Yeterliliklerin sertifikalandırılması ve diploma

Olgunluk Düzeyi

	1	2	3	4	5
	Birimde diploma onayı ve diğer yeterliliklerin sertifikalandırılma sına ilişkin süreçler tanımlanmamıştır.	Birimde diploma onayı ve diğer yeterliliklerin sertifikalandırılmasına ilişkin kapsamlı, tutarlı ve ilan edilmiş ilke, kural ve süreçler bulunmaktadır.	Birimin genelinde diploma onayı ve diğer yeterliliklerin sertifikalandırılma sına ilişkin uygulamalar bulunmaktadır.	Uygulamalar izlenmekte ve tanımlı süreçler iyileştirilmektedir.	İçselleştirilmiş, sistematik, sürdürülebilir ve örnek gösterilebilir uygulamalar bulunmaktadır.
(X) ile işaretleyiniz.			x		

B.3. Öğrenci Merkezli Öğrenme, Öğretme ve Değerlendirme:

B.3.1. Öğretim yöntem ve teknikleri

Öğrenci merkezli uygulamalar izlenmekte ve ilgili iç paydaşların katılımıyla iyileştirilmektedir. Birimizde öğrencilerin program, amaç ve öğrenme çıktılarına ulaşmasını sağlamak için aktif öğrenme, strateji ve yöntemlerine de başvurulmaktadır.

	1	2	3	4	5
	Öğrenme-öğretme süreçlerinde öğrenci merkezli yaklaşımlar bulunmamaktadır.	Öğrenme-öğretme süreçlerinde öğrenci merkezli yaklaşımın uygulanmasına yönelik ilke, kural ve planlamalar bulunmaktadır.	Programların genelinde öğrenci merkezli öğretim yöntem teknikleri tanımlı süreçler doğrultusunda uygulanmaktadır.	Öğrenci merkezli uygulamalar izlenmekte ve ilgili iç paydaşların katılımıyla iyileştirilmektedir.	İçselleştirilmiş, sistematik, sürdürülebilir ve örnek gösterilebilir uygulamalar bulunmaktadır.
(X) ile işaretleyiniz.			x		

B.3.2. Ölçme ve değerlendirme

Birimimizde, öğrenci merkezli ölçme ve değerlendirme, yetkinlik ve performans temelinde yürütülmekte ve birimde ölçme ve değerlendirme klasik, test, uygulama ve ödev şeklinde ara sınav, final, bütünleme, mazeret, tek ders sınavı ve ek sınavlar ile yapılmaktadır.

<https://www.mevzuat.gov.tr/mevzuat?MevzuatNo=10801&MevzuatTur=8&MevzuatTertip=5>

Ölçme ve değerlendirme

Olgunluk Düzeyi

	1	2	3	4	5
--	---	---	---	---	---

	Programlarda öğrenci merkezli ölçme ve değerlendirme yaklaşımları bulunmamaktadır.	Öğrenci merkezli ölçme ve değerlendirmeye ilişkin ilke, kural ve planlamalar bulunmaktadır.	Programların genelinde öğrenci merkezli ve çeşitlendirilmiş ölçme ve değerlendirme uygulamaları bulunmaktadır.	Öğrenci merkezli ölçme ve değerlendirme uygulamaları izlenmekte ve ilgili iç paydaşların katılımıyla iyileştirilmektedir.	İçselleştirilmiş, sistematik, sürdürülebilir ve örnek gösterilebilir uygulamalar bulunmaktadır.
(X) ile işaretleyiniz.			x		

B.3.3. Öğrenci geri bildirimleri

Birimimizde öğrencilerin öğrenim sürecinde programların amaç ve öğrenme çıktılarına ulaşmasını sağlamak için öğrencilerden gelen geri bildirimler önem arz etmekte ve karar alma süreçlerine yansıtılmaktadır.

<https://kbys.mehmetakif.edu.tr/anket/all#/anket/1>

Ayrıca bir problem veya şikayet söz konusu olduğunda öğrencilerin rahatlıkla kendilerini ifade edebilmeleri için ÖDEMER sistemi oluşturulmuş ve web sitesinde sunulmuştur. Bunun yanı sıra, öğrenci geri bildirimleri birim sosyal medya hesapları üzerinden de izlenmektedir. Öğrencilerimiz tarafından bildirilen problemler değerlendirilmekte ve çözüm sağlama amacıyla stratejiler gerçekleştirilerek sorunun bir daha oluşması engellenmektedir.

Öğrenci geri bildirimleri

Olgunluk Düzeyi

	1	2	3	4	5
	Birimde öğrenci geri bildirimlerinin alınmasına yönelik mekanizmalar bulunmamaktadır.	Birimde öğretim süreçlerine ilişkin olarak öğrencilerin geri bildirimlerinin (ders, dersin öğretim elemanı, program, öğrenci iş yükü vb.) alınmasına ilişkin ilke ve kurallar oluşturulmuştur.	Programların genelinde öğrenci geri bildirimleri (her yarıyıl ya da her akademik yıl sonunda) alınmaktadır.	Tüm programlarda öğrenci geri bildirimlerinin alınmasına ilişkin uygulamalar izlenmekte ve öğrenci katılımına dayalı biçimde iyileştirilmektedir. Geri bildirim sonuçları karar alma süreçlerine yansıtılmaktadır.	İçselleştirilmiş, sistematik, sürdürülebilir ve örnek gösterilebilir uygulamalar bulunmaktadır.
(X) ile işaretleyiniz.			x		

B.3.4. Akademik danışmanlık

Bölümlerimizde yer alan programlarımızda danışmanlarımız da öğrencilerimizin geri bildirimlerini ilgili sorumlularımızla paylaşarak sürecin kolaylaşmasını sağlamaktadır. Danışman hocalarımız tarafından kurulan web tabanlı gruplar da öğrencilerimizin problemlerini anlık olarak iletme ve sorunun çözümünü sağlama açısından önem arz etmektedir. Birimde danışmanlık sistemi, Öğrenci Danışmanlığı Yönergesi kapsamında işletilmekte ve danışman-öğrenci ilişkisinin çerçevesi tanımlanmıştır. Birimimizdeki tüm öğrencilerimize bir akademik danışman atanmış ve web sitesinde akademik danışmanlıklar duyurulmuştur.

<https://htmyo.mehmetakif.edu.tr/duyurular>

<https://gs.mehmetakif.edu.tr/upload/gs/74-form-688-32856192-oegrenci-danismanligiyoenergesi.pdf>

Akademik danışmanlık

Olgunluk Düzeyi

	1	2	3	4	5
	Birimde tanımlı bir akademik danışmanlık süreci bulunmamaktadır.	Birimde öğrencinin akademik ve kariyer gelişimini destekleyen bir danışmanlık sürecine ilişkin tanımlı ilke ve kurallar bulunmaktadır.	Birimde akademik danışmanlık ilke ve kurallar dahilinde yürütülmektedir.	Birimde akademik danışmanlık hizmetleri izlenmekte ve öğrencilerin katılımıyla iyileştirilmektedir.	İçselleştirilmiş, sistematik, sürdürülebilir ve örnek gösterilebilir uygulamalar bulunmaktadır.
(X) ile işaretleyiniz.			x		

B.4. Öğretim Elemanları:

B.4.1. Öğretim yetkinliği

Birimde tüm öğretim elemanlarının etkileşimli-aktif ders verme yöntemlerini ve uzaktan eğitim süreçlerini öğrenmeleri ve kullanmaları için eğitimcilerin eğitimi etkinlikleri bulunmakta, sonuçları izlenmekte ve gerekli güncellemeler yapılmaktadır. Ayrıca öğretim yetkinliğini geliştirme uygulamalarından elde edilen bulgular izlenmekte ve izlem sonuçları öğretim elemanları ile irdelenerek önlemler alınmaktadır. Akademik kadromuzda yer alan 27 hocamızın geri bildirimleri de bölüm toplantıları ile izlenmekte ve sürecin iyileştirilmesine yönelik adımlar atılmaktadır.

<https://uzem.mehmetakif.edu.tr/icerik/875/896/sistem-tanitim-videolari>

<https://burdurgelisim.mehmetakif.edu.tr/icerik/366/578/guencel-egitimler>

	1	2	3	4	5
	Birimde öğretim elemanlarının öğretim yetkinliğini geliştirmek üzere planlamalar bulunmamaktadır.	Birimde öğretim elemanlarının; öğrenci merkezli öğrenme, uzaktan eğitim, ölçme değerlendirme, materyal geliştirme ve kalite güvencesi sistemi gibi alanlardaki yetkinliklerinin geliştirilmesine ilişkin planlar bulunmaktadır.	Birim genelinde öğretim elemanlarının öğretim yetkinliğini geliştirmek üzere uygulamalar vardır.	Öğretim yetkinliğini geliştirme uygulamalarından elde edilen bulgular izlenmekte ve izlem sonuçları öğretim elemanları ile birlikte irdelenerek önlemler alınmaktadır.	İçselleştirilmiş, sistematik, sürdürülebilir ve örnek gösterilebilir uygulamalar bulunmaktadır.
(X) ile işaretleyiniz.			x		

B.5. Programların İzlenmesi ve Güncellenmesi:

B.5.1. Programların izlenmesi, değerlendirilmesi ve güncellenmesi

Birimimizde, bölümler tarafından yürütülen programların; izlenmesi ve güncellenmesine ilişkin akademik takvim, ders programları, programlara dair bilgiler AKTS bilgi paketinde sunulmaktadır.

Programların izlenmesi, değerlendirilmesi ve güncellenmesi

Olgunluk Düzeyi

	1	2	3	4	5
	Birimde programların izlenmesine ve güncellenmesine ilişkin mekanizma bulunmamaktadır.	Program izlenmesine ve güncellenmesine ilişkin periyot, ilke, kural ve göstergeler oluşturulmuştur.	Programların genelinde programların izlenmesine ve güncellenmesine ilişkin mekanizmalar işletilmektedir.	Programlar izlenmekte ve ilgili paydaşların görüşleri de alınarak güncellenmektedir.	İçselleştirilmiş, sistematik, sürdürülebilir ve örnek gösterilebilir uygulamalar bulunmaktadır.
(X) ile işaretleyiniz.			x		

B.5.2. Mezun izleme sistemi

Birimimiz, anabilim dalları/programlar tarafından izlenen mezunların, devam edilen eğitimler, akademik kariyer gelişimleri ve memnuniyetleri gibi bilgilerini “MAKÜ Kariyer Geliştirme Uygulama ve Araştırma Merkezi aracılığı ile sistematik ve kapsamlı olarak toplamakta, değerlendirmekte, gelişme stratejilerinde kullanmaktadır. Mezun izleme sistemi ile mezunlar ile iletişim kurulmakta, kariyer gelişimleri izlenmekte ve önerileri alınmaktadır.

<https://mezun.mehmetakif.edu.tr/istatistik>

<https://kariyer.mehmetakif.edu.tr/icerik/884/909/merkezimiz>

Olgunluk Düzeyi

	1	2	3	4	5
	Birimde mezun izleme sistemi bulunmamaktadır.	Birimde programların amaç ve hedeflerine ulaşılıp ulaşılmadığının irdelenmesi amacıyla bir mezun izleme sistemine ilişkin planlama bulunmaktadır.	Birimdeki programların genelinde mezun izleme sistemi uygulamaları vardır.	Mezun izleme sistemi uygulamaları izlenmekte ve ihtiyaçlar doğrultusunda programlarda güncellemeler yapılmaktadır.	İçselleştirilmiş, sistematik, sürdürülebilir ve örnek gösterilebilir uygulamalar bulunmaktadır.
(X) ile işaretleyiniz.			x		

B.6. Engelsiz Üniversite

B.6.1. Engelsiz üniversite uygulamaları

Birimde engelsiz üniversite uygulamaları izlenmekte ve dezavantajlı grupların görüşleri de alınarak iyileştirilmektedir. Birimdeki özel gereksinimli öğrencilerimizi takip etmekte ve bu doğrultuda birimde engelsiz üniversite kapsamında “Engelli Öğrenci Birimi Yönergesi” belirlenen esaslara uygun olarak bazı uygulamalar yapılmaktadır. Özel Gereksinimli Öğrenci Koordinatörlüğü ile öğrencilerimiz soru, istek ve önerileri konusunda iletişime geçebilmektedir.

<https://gs.mehmetakif.edu.tr/upload/gs/0-form-18-39425327-burdur-mehmet-akif-ersoyengelli-oegrenci-birimi-yoenergesidocx-2018.pdf>

Olgunluk Düzeyi

	1	2	3	4	5

	Birimde engelsiz üniversite düzenlemeleri bulunmamaktadır.	Birimde engelsiz üniversite uygulamalarına ilişkin planlamalar bulunmaktadır	Birimde engelsiz üniversite uygulamaları sürdürülmektedir.	Birimde engelsiz üniversite uygulamaları izlenmekte ve dezavantajlı grupların görüşleri de alınarak iyileştirilmektedir.	İçselleştirilmiş, sistematik, sürdürülebilir ve örnek gösterilebilir uygulamalar bulunmaktadır.
(X) ile işaretleyiniz.			x		

C. ARAŞTIRMA VE GELİŞTİRME

C.1. Araştırma Stratejisi:

C.1.1. Birimin araştırma politikası, hedefleri ve stratejisi

Birimimiz öğretim elemanlarının araştırma performansları belirli aralıklarla izlenmekte ve akademik teşvik komisyonu aracılığıyla araştırma performansları değerlendirilmektedir. Akademik teşvik başvuruları bu kapsamda göstergelerden biri olarak kabul edilmekte ve gerçekleştirilen toplantılarda gündem olarak değerlendirilmektedir.

Birimin araştırma politikası, hedefleri ve stratejisi

Olgunluk Düzeyi

	1	2	3	4	5
	Birimin tanımlı araştırma politikası, stratejisi ve hedefleri bulunmamaktadır	Birimin araştırmaya bakış açısını, araştırma ilkelerini, önceliklerini ve kaynaklarını yönetmedeki tercihlerini ifade eden araştırma politikası, stratejisi ve hedefleri bulunmaktadır	Birimin genelinde tanımlı araştırma politikası, stratejisi ve hedefleri doğrultusunda yapılan uygulamalar bulunmaktadır.	Birimde araştırma politikası, stratejisi ve hedefleri ile ilgili uygulamalar izlenmekte ve izlem sonuçlarına göre önlemler alınmaktadır.	İçselleştirilmiş, sistematik, sürdürülebilir ve örnek gösterilebilir uygulamalar bulunmaktadır.
(X) ile işaretleyiniz.		x			

C.1.2. Araştırma-geliştirme süreçlerinin yönetimi ve organizasyonel yapısı

Birimimizde gerçekleştirilen araştırma yönetiminde Akademik Performans Değerlendirme Yönergesi esas alınmaktadır.

<https://gs.mehmetakif.edu.tr/upload/gs/0-form-18-17562615-akademik-performansdegerlendirme-yoenergesi.pdf>

Ayrıca akademik teşvik sisteminin yanı sıra öğretim üyeliği kadrolarına başvuru koşulları ve uygulama ilkeleri hakkında yönerge ile de birimin araştırma motivasyonu ve işlevi sağlanmaktadır.

<https://pdb.mehmetakif.edu.tr/duyuru/2291/burdur-mehmet-akif-ersoy-ueniversitesi-oegretimueyeliği-kadrolarina-basvuru-kosullari-ve-uygulama-ilkeleri-hakkinda-yoenerge>

Araştırma-geliştirme süreçlerinin yönetimi ve organizasyonel yapısı

Olgunluk Düzeyi

1	2	3	4	5
---	---	---	---	---

	Birimde araştırma geliştirme süreçlerinin yönetimi ve organizasyonel yapısına ilişkin bir planlama bulunmamaktadır	Birimin araştırma geliştirme süreçlerinin yönetim ve organizasyonel yapısına ilişkin yönlendirme ve motive etme gibi hususları dikkate alan planlamaları bulunmaktadır.	Birimin genelinde araştırma-geliştirme süreçlerinin yönetimi ve organizasyonel yapısı kurumsal tercihler yönünde uygulanmaktadır	Birimde araştırma geliştirme süreçlerinin yönetimi ve organizasyonel yapısının işlerliği ile ilişkili sonuçlar izlenmekte ve önlemler alınmaktadır.	İçselleştirilmiş , sistematik, sürdürülebilir ve örnek gösterilebilir uygulamalar bulunmaktadır.
(X) ile işaretleyiniz.			x		

C.1.3. Araştırmaların yerel/bölgesel/ulusal kalkınma hedefleriyle ilişkisi

Birimin genelinde araştırmalar yerel, bölgesel ve ulusal kalkınma hedefleri ve değişimleri dikkate alınarak yürütülmektedir. Birimimizdeki araştırmaların yerel/bölgesel/ulusal kalkınma hedefleriyle ilişkisi, sosyo-ekonomik-kültürel katkısı; ulusal ve uluslararası rekabetin düzeyi, birim paydaşlarının bilinirliği, sürekliliği, sahiplenilmesi, birimimizdeki öğretim üyelerinin yapmış olduğu çalışmalar ile ilişkisi teşvik edilmektedir.

<https://abs.mehmetakif.edu.tr/>

Araştırmaların yerel/bölgesel/ulusal kalkınma hedefleriyle ilişkisi

Olgunluk Düzeyi

	1	2	3	4	5
	Birim araştırmalarında yerel, bölgesel ve ulusal kalkınma hedeflerini ve değişimleri dikkate almamaktadır.	Birimdeki araştırmaların planlanmasında yerel, bölgesel ve ulusal kalkınma hedefleri ve değişimleri dikkate alınmaktadır.	Birimin genelinde araştırmalar yerel, bölgesel ve ulusal kalkınma hedefleri ve değişimleri dikkate alınarak yürütülmektedir.	Birimde araştırma çıktıları izlenmekte ve izlem sonuçları yerel, bölgesel ve ulusal kalkınma hedefleriyle ilişkili olarak iyileştirilmektedir	İçselleştirilmiş , sistematik, sürdürülebilir ve örnek gösterilebilir uygulamalar bulunmaktadır.
(X) ile işaretleyiniz.		x			

C.2. Araştırma Kaynakları:

C.2.1. Araştırma kaynakları

Birimimizde, öğretim elemanlarının araştırma ve geliştirme faaliyetlerinde ihtiyaç duyabilecekleri bilgisayar, yazıcı gibi taşınır demirbaşlar kullanımlarına sunulmakta olup aynı zamanda üniversitenin kütüphanesi aracılığıyla öğretim elemanlarının çalışma alanlarıyla ilgili yazılı dokümanlara ve veri tabanlarına ulaşımı sağlanmaktadır. Aynı zamanda kütüphanemiz, ilçede eğitim görmekte olan öğrencilerin kullanımına da gözetimimiz altında sunulmaktadır.

<https://kutuphane.mehmetakif.edu.tr/tr/>

Araştırma kaynakları

Olgunluk Düzeyi

	1	2	3	4	5
	Birimin araştırma ve geliştirme faaliyetlerini sürdürülebilmesi için yeterli kaynağı bulunmamaktadır.	Birimin araştırma ve geliştirme faaliyetlerini sürdürülebilmesi için uygun nitelik ve nicelikte fiziki, teknik ve mali kaynakların oluşturulmasına yönelik planları bulunmaktadır.	Birimin araştırma ve geliştirme kaynaklarını araştırma stratejisi ve birimler arası dengeyi gözeterek yönetmektedir.	Birimde araştırma kaynaklarının yeterliliği ve çeşitliliği izlenmekte ve iyileştirilmekte dir	İçselleştirilmiş , sistematik, sürdürülebilir ve örnek gösterilebilir uygulamalar bulunmaktadır.
(X) ile işaretleyiniz.		x			

C.2.2. Üniversite içi kaynaklar (BAP)

Birimimiz üniversite dışı kaynaklara yönelme ve ulaşım için akademik, idari personel ve öğrenciler web sayfasında yayınlanan Bilimsel Araştırma Projeleri Komisyonu Uygulama Yönergesi ile teşvik edilmektedir. Sürecin yönetimi tarafımızca gerçekleştirilmekte, süreç izlenmekte ve iyileştirmek amacıyla iyileştirme politikaları gerçekleştirilmektedir.

<https://gs.mehmetakif.edu.tr/upload/gs/74-form-688-66594421-bap-yoenergesi.pdf>

Üniversite içi kaynaklar (BAP)

Olgunluk Düzeyi

	1	2	3	4	5

	Birimin araştırma ve geliştirme faaliyetleri için üniversite içi kaynakları bulunmamaktadır	Birimin araştırma ve geliştirme faaliyetlerini sürdürebilmek için uygun nitelik ve nicelikte üniversite içi kaynakların oluşturulmasına yönelik planları (BAP Yönergesi gibi) bulunmaktadır.	Birimin araştırma ve geliştirme faaliyetlerini sürdürebilmek için üniversite içi kaynaklar araştırma stratejisi ve birimler arası denge gözetilerek sağlanmaktadır.	Birimde, üniversite içi kaynakların kullanımı ve dağılımı izlenmekte ve iyileştirilmektedir	İçselleştirilmiş , sistematik, sürdürülebilir ve örnek gösterilebilir uygulamalar bulunmaktadır.
(X) ile işaretleyiniz.			x		

C.2.3. Üniversite dışı kaynaklara yönelim (Destek birimleri, yöntemleri)

Birimin araştırma ve geliştirme faaliyetleri için üniversite dışı kaynaklara yönelimi bulunmakta ve diğer üniversiteler, halk eğitim merkezi, milli eğitim birimleri ile gerekli bilgi paylaşımı gerçekleştirilmektedir. Bu kapsamda TÜBİTAK, kalkınma ajansları, bölgede yer alan kuruluşlar ile yapılacak projelere yönelik bilgilendirmeler ve finansman kaynakları paydaşlarımız ile paylaşılmaktadır

Üniversite dışı kaynaklara yönelim (Destek birimleri, yöntemleri)

Olgunluk Düzeyi

	1	2	3	4	5
	Birimin araştırma ve geliştirme faaliyetleri için üniversite dışı kaynaklara herhangi bir yönelimi bulunmamaktadır	Birimin üniversite dışı kaynakların kullanımına ilişkin yöntem ve destek birimlerin oluşturulmasına ilişkin planları bulunmaktadır	Birimde araştırma ve geliştirme faaliyetlerini araştırma stratejisi doğrultusunda sürdürebilmek için üniversite dışı kaynakların kullanımını desteklemek üzere yöntem ve birimler oluşturulmuştur.	Birimde araştırma ve geliştirme faaliyetlerinde üniversite dışı kaynakların kullanımı izlenmekte ve iyileştirilmektedir	İçselleştirilmiş , sistematik, sürdürülebilir ve örnek gösterilebilir uygulamalar bulunmaktadır.
		x			

C.2.4. Doktora programları ve doktora sonrası imkanlar

Birimin doktora programı ve doktora sonrası imkanları bulunmamaktadır.

Doktora programları ve doktora sonrası imkanlar

Olgunluk Düzeyi

	1	2	3	4	5
	Birimin doktora programı ve doktora sonrası imkanları bulunmamaktadır	Birimin araştırma politikası, hedefleri ve stratejileri ile uyumlu doktora programı ve doktora sonrası imkanlarına ilişkin planlamalar bulunmaktadır.	Birimde, araştırma politikası, hedefleri ve stratejileri ile uyumlu ve destekleyen doktora programları ve doktora sonrası imkanlar yürütülmektedir.	Birimde doktora programları ve doktora sonrası imkanlarının çıktılarını düzenli olarak izlenmekte ve iyileştirilmektedir	İçselleştirilmiş, sistematik, sürdürülebilir ve örnek gösterilebilir uygulamalar bulunmaktadır.
(X) ile işaretleyiniz.	x				

C.3. Araştırma Yetkinliği:

C.3.1. Öğretim elemanlarının araştırma yetkinliğinin geliştirilmesi

Araştırma yetkinliğinin daha da yükseltilmesi amacıyla eğitimler teşvik edilmektedir. Üniversite veri tabanları, kütüphane olanakları ve çeşitli kuruluşlar tarafından gerçekleştirilen kurslar da öğretim elemanlarımıza bildirilmektedir.

<https://ayyum.com/giris-yap>

<https://kutuphane.mehmetakif.edu.tr/tr/veri-tabanlari>

Özellikle eğitimcilerin eğitimi önemsenmekte olup eğitimin alınması konusunda öğretim elemanlarımızın motivasyonunu artırmak amacıyla Öğretim Üyeliği Kadrolarına Başvuru Koşulları ve Uygulama Yönergesinde atama şartı olarak ifade edilmiştir.

<https://pdb.mehmetakif.edu.tr/duyuru/2291/burdur-mehmet-akif-ersoy-ueniversitesi-oegretimueyeliği-kadrolarina-basvuru-kosullari-ve-uygulama-ilkeleri-hakkinda-yoenerge>

Öğretim elemanlarının araştırma yetkinliğinin geliştirilmesi

Olgunluk Düzeyi

	1	2	3	4	5
	Birimde, öğretim elemanlarının araştırma yetkinliğinin geliştirilmesine yönelik mekanizmalar bulunmamaktadır	Birimde, öğretim elemanlarının araştırma yetkinliğinin geliştirilmesine yönelik planlar bulunmaktadır	Birim genelinde öğretim elemanlarının araştırma yetkinliğinin geliştirilmesine yönelik uygulamalar yürütülmektedir	Birimde, öğretim elemanlarının araştırma yetkinliğinin geliştirilmesine yönelik uygulamalar izlenmekte ve izlem sonuçları öğretim elemanları ile birlikte değerlendirilerek önlemler alınmaktadır.	İçselleştirilmiş , sistematik, sürdürülebilir ve örnek gösterilebilir uygulamalar bulunmaktadır.
(X) ile işaretleyiniz.			x		

C.3.2. Ulusal ve uluslararası ortak programlar ve ortak araştırma birimleri

Birim genelinde öğretim elemanlarının araştırma yetkinliğinin geliştirilmesine yönelik uygulamalar yürütülmektedir. Birimizde yer alan öğretim elemanları farklı kurumlardaki öğretim elemanlarıyla birlikte yapılan çalışmalar gerçekleştirmektedirler.

Ulusal ve uluslararası ortak programlar ve ortak araştırma birimleri

Olgunluk Düzeyi

	1	2	3	4	5
	Birimde ulusal ve uluslararası düzeyde ortak programlar ve ortak araştırma birimleri oluşturma yönünde mekanizmalar bulunmamaktadır	Birimde ulusal ve uluslararası düzeyde ortak programlar ve ortak araştırma birimleri ile araştırma ağlarına katılım ve iş birlikleri kurma gibi çoklu araştırma faaliyetlerine yönelik planlamalar ve mekanizmalar bulunmaktadır	Birim genelinde ulusal ve uluslararası düzeyde ortak programlar ve ortak araştırma faaliyetleri yürütülmektedir.	Birimde ulusal ve uluslararası düzeyde kurum içi ve kurumlar arası ortak programlar ve ortak araştırma faaliyetleri izlenmekte ve ilgili paydaşlarla değerlendirilerek iyileştirilmektedir	İçselleştirilmiş , sistematik, sürdürülebilir ve örnek gösterilebilir uygulamalar bulunmaktadır.
(X) ile işaretleyiniz.		x			

C.4. Araştırma Performansı:

C.4.1. Öğretim elemanı performans değerlendirilmesi

Birimimizde öğretim elemanlarının araştırma performansı yıl bazında izlenmekte, değerlendirilmekte ve

gerekli iyileştirmeler yapılmaktadır. Bunun için birimde yıllık akademik karne uygulaması ile çıktılar değerlendirilmektedir.

Öğretim elemanı performans değerlendirmesi

Olgunluk Düzeyi

	1	2	3	4	5
	Birimde öğretim elemanlarının araştırma performansının izlenmesine ve değerlendirmesine yönelik mekanizmalar bulunmamaktadır	Birimde öğretim elemanlarının araştırma performansının izlenmesine ve değerlendirmesine yönelik ilke, kural ve göstergeler bulunmaktadır	Birimin genelinde öğretim elemanlarının araştırma-geliştirme performansını izlemek ve değerlendirmek üzere oluşturulan mekanizmalar kullanılmaktadır	Öğretim elemanlarının araştırma-geliştirme performansı izlenmekte ve öğretim elemanları ile birlikte değerlendirilerek iyileştirilmektedir	İçselleştirilmiş, sistematik, sürdürülebilir ve örnek gösterilebilir uygulamalar bulunmaktadır.
(X) ile işaretleyiniz.		x			

C.4.2. Araştırma performansının izlenmesi ve iyileştirilmesi

Birimde araştırma performansı izlenmekte ve ilgili paydaşlarla değerlendirilerek iyileştirilmektedir. Birimdeki öğretim elemanlarının araştırma performansını izlenmesi için Burdur Mehmet Akif Ersoy Üniversitesi Öğretim Üyeliği Kadrolarına Başvuru Koşulları ve Uygulama İlkeleri Hakkında Yönerge ve Akademik Teşvik Ödeneği Yönetmeliği mekanizmaları kullanılmaktadır.

<https://gs.mehmetakif.edu.tr/upload/gs/74-form-688-45973650-ogretim-ueyeliği-kadrolarinabasvuru-kosullari-ve-uygulama-ilkeleri-hakkında-yoenerge.pdf>

<https://atk.mehmetakif.edu.tr/upload/atk/73-form-110-38417544-215201811834.pdf>

Ayrıca birimdeki öğretim elemanlarının araştırma performanslarının çıktıları Akademik Bilgi Sistemi (ABS) ve YÖKSİS veri tabanında gösterilmektedir.

<https://abs.mehmetakif.edu.tr/>

<https://akademik.yok.gov.tr/AkademikArama/view/searchResultviewListAuthorAndUniversiti.es.jsp>

Araştırma performansının izlenmesi ve iyileştirilmesi

Olgunluk Düzeyi

	1	2	3	4	5
--	---	---	---	---	---

	Birimde araştırma performansının izlenmesine ve değerlendirmesine yönelik mekanizmalar bulunmamaktadır.	Birimde araştırma performansının izlenmesine ve değerlendirmesine yönelik ilke, kural ve göstergeler bulunmamaktadır.	Birim genelinde araştırma performansını izlemek ve değerlendirmek üzere oluşturulan mekanizmalar kullanılmaktadır.	Birimde araştırma performansı izlenmekte ve ilgili paydaşlarla değerlendirilerek iyileştirilmektedir.	İçselleştirilmiş, sistematik, sürdürülebilir ve örnek gösterilebilir uygulamalar bulunmaktadır.
(X) ile işaretleyiniz.			x		

C.4.3. Araştırma bütçe performansının değerlendirilmesi

Araştırma bütçesinin birim bazında yıllar içinde değişimi, birim bazında araştırma bütçesinin toplam bütçe içindeki payı, birim akademik personelinin araştırma geliştirme faaliyetlerinden elde ettiği hak edişlerin izlenmesine yönelik mekanizmalar rektörlük tarafından gerçekleştirilmektedir.

Araştırma bütçe performansının değerlendirilmesi

Olgunluk Düzeyi

	1	2	3	4	5
	Birimin araştırma bütçe performansının değerlendirilmesine yönelik mekanizmalar bulunmamaktadır	Birimin araştırma bütçe performansını değerlendirmek üzere ilke, kural, yöntem ve göstergeler bulunmamaktadır	Birimin genelinde araştırma bütçe performansının değerlendirilmesine ilişkin mekanizmalar kullanılmaktadır	Birimde araştırma bütçe performansı izlenmekte ve iyileştirilmektedir	İçselleştirilmiş, sistematik, sürdürülebilir ve örnek gösterilebilir uygulamalar bulunmaktadır.
(X) ile işaretleyiniz.		x			

D. TOPLUMSAL KATKI

D.1. Toplumsal Katkı Performansı:

D.1.1. Toplumsal katkı performansının izlenmesi ve iyileştirilmesi

Birimimizde toplumsal katkıya yönelik olarak faaliyetler yerine getirilmektedir. Yapmış olduğumuz faaliyetler okulumuz internet sitesinden duyurulmaktadır. Bu kapsamda özellikle gönüllülük çalışmaları ilçemizde yoğun olarak yapılmaktadır.

<https://htmyo.mehmetakif.edu.tr/duyuru/7465/yesil-vatan-icin-goenuellueyuez>

Olgunluk Düzeyi

	1	2	3	4	5
	Birimin toplumsal katkı performansının izlenmesine ve değerlendirmesine yönelik mekanizmalar bulunmamaktadır	Birimde toplumsal katkı performansının izlenmesine ve değerlendirmesine yönelik ilke, kural ve göstergeler bulunmaktadır.	Birim genelinde toplumsal katkı performansını izlemek ve değerlendirmek üzere oluşturulan mekanizmalar kullanılmaktadır.	Birim toplumsal katkı performansı izlenmekte ve ilgili paydaşlarla değerlendirilerek iyileştirilmektedir.	İçselleştirilmiş, sistematik, sürdürülebilir ve örnek gösterilebilir uygulamalar bulunmaktadır.

E. YÖNETİM SİSTEMİ

E.1. Yönetim ve İdari Birimlerin Yapısı:

E.1.1. Yönetim modeli ve idari yapı

Yüksekokulumuz, 2547 Sayılı Kanun ile Akademik Teşkilat Yönetmeliği ile belirlenmiş olan bir idari yapıya sahiptir. Yüksekokulumuzun organizasyon şemasında görüldüğü gibi Müdür başkanlığında iki Müdür Yardımcısı ve Yüksekokul Sekreterinden oluşan idari yapılanmanın yanı sıra Yüksekokul Kurulu, Yüksekokul Yönetim Kurulu ve Bölüm Başkanlıkları, Kurullar, Komisyonlar ve Koordinatörlükler bulunmaktadır. Yüksekokulumuzun organizasyon şemasına, görev tanımlarına ve iş akış şemalarına yüksekokul web sayfasından ulaşılabilir. <https://htmyo.mehmetakif.edu.tr/icerik/1835/1184/organizasyon-semasi>

Yönetim modeli ve idari yapı

Olgunluk Düzeyi

	1	2	3	4	5
	Birimin kurumun misyonu ile uyumlu ve stratejik hedeflerini gerçekleştirmeyi sağlayacak bir yönetim modeli ve organizasyonel yapılanması bulunmamaktadır	Birimin stratejik hedeflerine ulaşmasını güvence altına alan yönetim modeli ve idari yapılanması; tüm süreçler tanımlanarak, süreçlerle uyumlu yetki, görev ve sorumluluklar belirlenmiştir	Birimin yönetim modeli ve organizasyonel yapılanması birim ve alanların genelini kapsayacak şekilde faaliyet göstermektedir	Birimin yönetim ve organizasyonel yapılanmasına ilişkin uygulamaları izlenmekte ve iyileştirilmektedir	İçselleştirilmiş, sistematik, sürdürülebilir ve örnek gösterilebilir uygulamalar bulunmaktadır
(X) ile işaretleyiniz.			X		

E.1.2. Süreç yönetimi

Birimimizde gerçekleştirilen süreçlere yönelik olarak iş akışları belirlenmiştir. Öğrencilerin ve idari personelin ihtiyaç duyabileceği formlar okulumuz internet sitesinden duyurulmuştur. Birimimizde görev yapan idari personel ve akademik personelin görev yetki ve sorumlulukları üzerine çalışmalarımız devam etmektedir.

<https://htmyo.mehmetakif.edu.tr/form/27/625/oegrenci-formlari>

<https://htmyo.mehmetakif.edu.tr/form/322/625/personel-formlari>

Süreç yönetimi Olgunluk Düzeyi

	1	2	3	4	5
	Birimde eğitim ve öğretim, araştırma ve geliştirme, toplumsal katkı ve yönetim sistemine ilişkin süreçler tanımlanmamıştır.	Birimde eğitim ve öğretim, araştırma ve geliştirme, toplumsal katkı ve yönetim sistemi süreç ve alt süreçleri tanımlanmıştır.	Birim genelinde tanımlı süreçler yönetilmektedir.	Birimde süreç yönetimi mekanizmaları izlenmekte ve ilgili paydaşlarla değerlendirilerek iyileştirilmektedir.	İçselleştirilmiş, sistematik, sürdürülebilir ve örnek gösterilebilir uygulamalar bulunmaktadır.

E.2. Kaynakların Yönetimi :

E.2.1. İnsan kaynakları yönetimi

Birimimizde akademik ve idari personel ile ilgili kurallar ve süreçler birim bazında 2547 sayılı kanun, 657 sayılı kanun, öğretim üyeliği kadrolarına başvuru koşulları ve uygulama ilkeleri hakkında yönerge gibi kanun ve yönergelerle hem idari hem de akademik personele ilişkin esaslar belirlenmiştir.

<https://pdb.mehmetakif.edu.tr/icerik/1619/1099/kanunlar>

<https://pdb.mehmetakif.edu.tr/duyuru/2291/burdur-mehmet-akif-ersoy-ueniversitesi-oegretimueyeligi-kadrolarina-basvuru-kosullari-ve-uygulama-ilkeleri-hakkinda-yoenerge>

İnsan kaynakları yönetimi

Olgunluk Düzeyi

	1	2	3	4	5
	Birimde insan kaynakları yönetimine ilişkin tanımlı süreçler bulunmamaktadır	Birimde stratejik hedefleriyle uyumlu insan kaynakları yönetimine ilişkin tanımlı süreçler bulunmaktadır	Birimin genelinde insan kaynakları Yönetimi doğrultusunda uygulamalar tanımlı süreçlere uygun bir biçimde yürütülmektedir	Birimde insan kaynakları yönetimi uygulamaları izlenmekte ve ilgili iç paydaşlarla değerlendirilerek iyileştirilmektedir	İçselleştirilmiş, sistematik, sürdürülebilir ve örnek gösterilebilir uygulamalar bulunmaktadır.
(X) ile işaretleyiniz.			x		

E.2.2. Finansal kaynakların yönetimi

Birimde finansal kaynakların yönetim süreçleri izlenmekte ve iyileştirilmektedir. Birimimizde belirlenen bütçe doğrultusunda harcamalar gerçekleştirilmekte ve ilgili komisyonlar tarafından süreç izlenmekte ve iyileştirilmektedir.

<https://www.kbs.gov.tr/TMYS/gen/login.htm>

Finansal kaynakların yönetimi

Olgunluk Düzeyi

	1	2	3	4	5
	Birimde finansal kaynakların yönetimine ilişkin tanımlı süreçler bulunmamaktadır	Birimde finansal kaynakların yönetimine ilişkin olarak stratejik hedefler ile uyumlu tanımlı süreçler bulunmaktadır	Birimin genelinde finansal kaynakların yönetime ilişkin uygulamalar tanımlı süreçlere uygun biçimde yürütülmektedir	Birimde finansal kaynakların yönetim süreçleri izlenmekte ve iyileştirilmektedir	İçselleştirilmiş, sistematik, sürdürülebilir ve örnek gösterilebilir uygulamalar bulunmaktadır.
(X) ile işaretleyiniz.			x		

E.3. Bilgi Yönetim Sistemi:

E.3.1. Entegre bilgi yönetim sistemi

Birim, yönetsel ve operasyonel faaliyetlerinin etkin yönetimini güvence altına alabilmek üzere gerekli bilgi ve verileri periyodik olarak topladığı, sakladığı, analiz ettiği ve süreçlerini iyileştirmek üzere kullandığı entegre yönetim sistemi mevcuttur. Resmi yazışmaların yürütüldüğü Elektronik Belge Yönetim Sistemi (EBYS), öğrencilerin ders kaydı, ders programı, transkript belgesi temini gibi birimimizle ilgili tüm işlemleri için Öğrenci Bilgi Sistemi (OBS), personel maaşları ve ek ders ödemeleri gibi diğer mali işler için Kamu Personel Harcama Yönetim Sistemi (KBS), satın alma, yurt içi ve yurt dışı görev yollukları ve yevmiyelerin işlenmesi gibi tüm mali işlemler için Mali Yönetim Sistemi (MYS), akademik bilgi sistemi kullanılmaktadır.

<https://ebys.mehmetakif.edu.tr/enVision/login.aspx>

<https://obs.mehmetakif.edu.tr/>

<https://www.kbs.gov.tr/gen/login.htm>

<https://mys.hmb.gov.tr/login>

<https://abs.mehmetakif.edu.tr/>

Entegre bilgi yönetim sistemi

Olgunluk Düzeyi

	1	2	3	4	5
--	---	---	---	---	---

	Birimde bilgi yönetim sistemi bulunmamaktadır	Birimde kurumsal bilginin edinimi, saklanması, kullanılması, işlenmesi ve değerlendirilmesine destek olacak bilgi yönetim sistemleri oluşturulmuştur	Birim genelinde temel süreçleri (eğitim ve öğretim, araştırma ve geliştirme, toplumsal katkı, kalite güvencesi) destekleyen entegre bilgi yönetim sistemi işletilmektedir	Birimde entegre bilgi yönetim sistemi izlenmekte ve iyileştirilmektedir	İçselleştirilmiş, sistematik, sürdürülebilir ve örnek gösterilebilir uygulamalar bulunmaktadır.
(X) ile işaretleyiniz.			x		

E.4. Destek Hizmetleri:

E.4.1. Hizmet ve malların uygunluğu, kalitesi ve sürekliliği

Birim dışından tedarik edilen hizmetlerde tedarik süreci, uygunluk ve kalite gibi kriterler değerlendirilmekte ve bu değerlendirme sonucunda en uygun olacak şekilde hizmet veya mallar tedarik edilmektedir.

Hizmet ve malların uygunluğu, kalitesi ve sürekliliği

Olgunluk Düzeyi

	1	2	3	4	5
	Birimde, dışarıdan temin edilen malların ve destek hizmetlerinin uygunluğu, kalitesi ve sürekliliğini değerlendirmek üzere tanımlı süreçler bulunmamaktadır	Birimde, dışarıdan temin edilen destek hizmetlerinin ve malların uygunluğunu, kalitesini ve sürekliliğini güvence altına almak üzere tanımlı süreçler bulunmaktadır.	Birimin genelinde dışarıdan temin edilen destek hizmetlerin ve malların uygunluğunu, kalitesini ve sürekliliğini sağlayan mekanizmalar işletilmektedir.	Birimde hizmet ve malların uygunluğu, kalitesi ve sürekliliğini sağlayan mekanizmalar izlenmekte ve ilgili paydaşların geri bildirimleri alınarak iyileştirilmektedir.	İçselleştirilmiş, sistematik, sürdürülebilir ve örnek gösterilebilir uygulamalar bulunmaktadır.
(X) ile işaretleyiniz.			x		

E.5. Kamuoyunu Bilgilendirme ve Hesap Verebilirlik:

E.5.1. Kamuoyunu bilgilendirme ve hesap verebilirlik

Yüksekokulumuzun eğitim-öğretim, araştırma-geliştirme faaliyetlerini de içeren bütün faaliyetleri doğru, güncel, kolayca erişilebilir şekilde hesap verilebilirlik, şeffaflık ve verimlilik ilkeleri doğrultusunda Yüksekokulumuz web adresinde yayınlanmaktadır. Ayrıca üniversite düzeyinde oluşturulan Kalite Bilgi Yönetim Sistemi (KBYS) bulunmaktadır (<https://kbys.mehmetakif.edu.tr>). İç ve dış paydaşlarımız ile faaliyetlerimiz hakkında bilgi sahibi olmak isteyen kurum, kuruluş ve vatandaşlarımız ilgili birimlerimize kurumsal e-posta adresi üzerinden ulaşabilmektedir.

Kamuoyunu bilgilendirme ve hesap verebilirlik

Olgunluk Düzeyi

	1	2	3	4	5
	Birimde kamuoyunu bilgilendirmek ve hesap verebilirliği gerçekleştirmek üzere mekanizmalar bulunmamaktadır	Birimde şeffaflık ve hesap verebilirlik ilkeleri doğrultusunda kamuoyunu bilgilendirmek üzere tanımlı süreçler bulunmaktadır.	Birim tanımlı süreçleri doğrultusunda kamuoyunu bilgilendirme ve hesap verebilirlik mekanizmalarını işletmektedir.	Birimde kamuoyunu bilgilendirme ve hesap verebilirlik mekanizmaları izlenmekte ve paydaş görüşleri doğrultusunda iyileştirilmektedir.	İçselleştirilmiş , sistematik, sürdürülebilir ve örnek gösterilebilir uygulamalar bulunmaktadır.
(X) ile işaretleyiniz.			x		

Sonuç ve Değerlendirme

Bucak Hikmet Tolunay Meslek Yüksekokulu, sahip olduğu güçlü öğretim elemanı kadrosu ile; yereline, bölgesine ve ülkesine katkı sunan, yükseköğretimde kalite odaklı, eğitim-istihdam bağlantısını güçlü tutan; Girişimci Yetiştiren Yenilikçi bir okuldur. Birimimizin ihtiyaç duyduğu laboratuvar ve kütüphane ortamlarının geliştirilmesine yönelik planlamalar kurullarımızda değerlendirilmektedir.

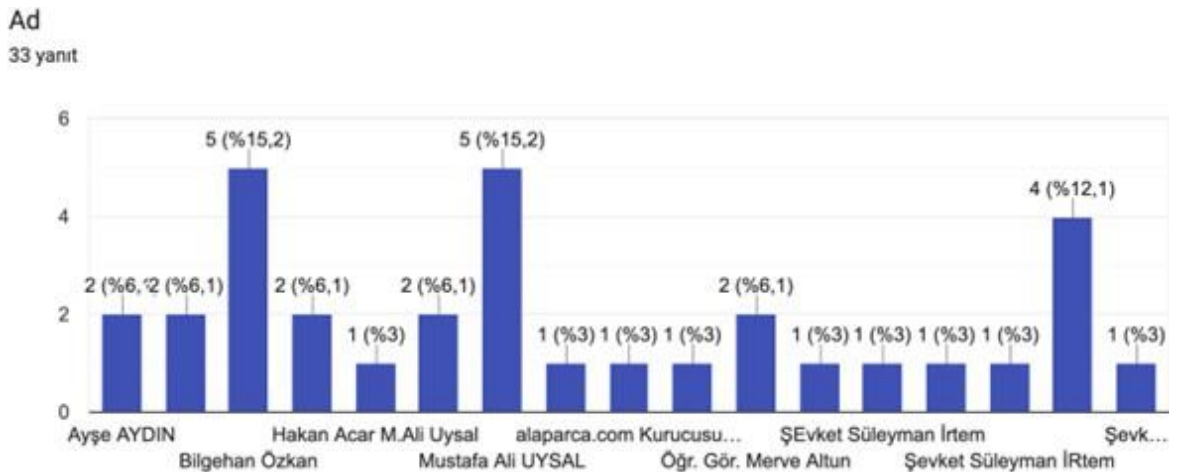
EK: KANITLAR

Kanıt 1: : Akademik Kurul Toplantısı

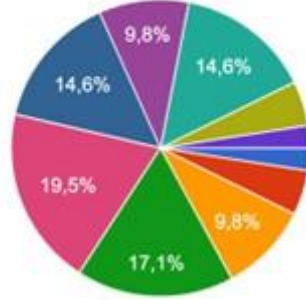
<https://htmyo.mehmetakif.edu.tr/duyuru/8600/yuksekokulumuzda-2022-23-guez-yariyili-akademik-kurul-toplantisi-duezenlendi>

Kanıt 2: HTMYO Online Karne Uygulaması

https://docs.google.com/forms/d/1Rg5gSnC_5TArTCjfBe0uYWaB_OXmFJheNjQcC2qAHpQ/edit?pli=1



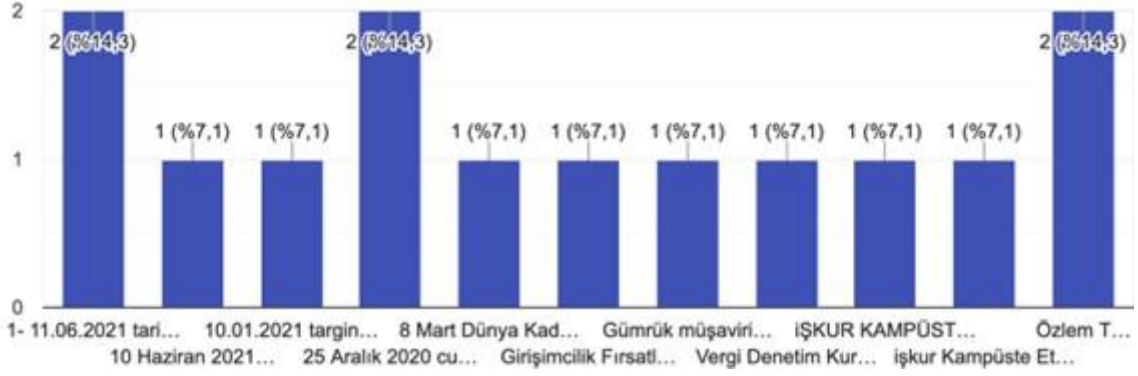
Program Adı
41 yanıt



- Lojistik
- Dış Ticaret
- Sivil Hava Ulaştırma İşletmeciliği
- Sivil Havacılık Kabin Hizmetleri
- Hava Lojistiği
- Muhasebe ve Vergi
- Çocuk Gelişimi
- Pazarlama

▲ 1/2 ▼

Webinar ve Online Söyleşiler 7,15 Puan
14 yanıt



Dezavantajlı Gruplara Yönelik Yapılan Faaliyetler 5,69 Puan

1 yanıt

Okulumuzda, özel gereksinimli öğrenciler belirlenerek, ihtiyaç ve istekleri hakkında görüşülmüş. Üniversite ilgili birim temsilcisi olarak tüm birimlerde ki temsilcilerle biraraya gelinerek burada öğrencilerin ihtiyaçlarına yönelik görüşler belirtilip gelecekteki yapılacak faaliyetler ve çalışmalar üzerine planlamalar yapılmak üzere bir sonraki toplantı için uygun zamana karar verilmiştir.

Sosyal Sorumluluk Projesi 5,77 Puan

1 yanıt

11112021 Geleceğe Nefes, Dünyaya Nefes